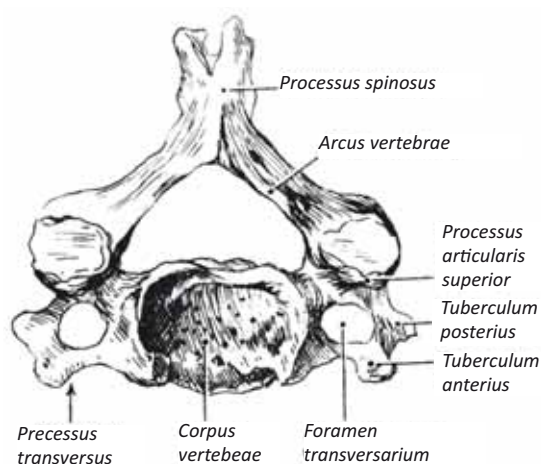


rior and inferior articular processes). Wyrostki stawowe służą do stawowego połączenia kręgów między sobą, wyrostki kolczyste i poprzeczne są miejscami przyczepów mięśni i więzadeł.

Kręgi szyjne

Charakterystyczną cechą kręgu szyjnego (*vertebra cervicalis; cervical vertebra*) jest ukształtowanie wyrostka poprzecznego, który składa się z dwóch listewek kostnych zrastających się na końcach i obejmujących otwór wyrostka poprzecznego (*foramen transversarium; foramen transversarium*). Każda z tych listewek zakończona jest guzkiem (*tuberculum anterius et posterius; anterior and posterior tubercle*). Pomiędzy tymi guzkami, na górnej powierzchni wyrostka poprzecznego, przebiega rowek przeznaczony dla przedniej gałęzi szyjnego nerwu rdzeniowego. Listewka przednia wraz z oboma guzkami powstaje z zawiązka żebra. Właściwym wyrostkiem poprzecznym jest listewka tylna. Przez otwory wyrostków poprzecznych kręgów szyjnych – poczynając od kręgu szóstego – bieżą ku górze tętnica i żyła kręgowa: *a. et v. vertebralis; vertebral artery (a.) and vein (v.)* wraz ze splotem nerwów współczulnych. Przed guzkiem przednim wyrostka poprzecznego VI kręgu szyjnego (guzek tętnicy szyjnej – *tuberculum caroticum; carotid tubercle*) przebiega tętnica szyjna wspólna (*a. carotis communis; common carotid a.*).

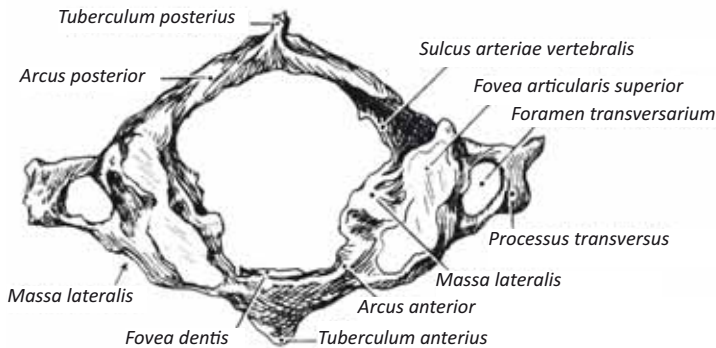


Ryc. 4. Kręg szyjny czwarty (widok z góry)

Wyrostek kolczysty kręgu szyjnego dzieli się na końcu na dwie guzkowato zakończone części.

Dwa najwyższe kręgi szyjne: krąg szczytowy (*atlas; atlas*) i krąg obrotowy (*axis; axis*) oraz ostatni krąg szyjny, zwany kręgiem wystającym (*vertebra prominens; vertebra prominens*), mają nieco odmienną budowę.

Krąg szczytowy (*atlas; atlas*) nie ma typowego trzonu, zamiast niego znajduje się listewka kostna, zwana łukiem przednim (*arcus anterior; anterior arch*).



Ryc. 5. Krąg szczytowy (widok z góry)

Na przedniej powierzchni tego łuku znajduje się pośrodku guzek przedni (*tuberculum anterius; anterior tubercle*), na tylnej zaś – okrągła powierzchnia stawowa dla połączenia z zębem kręgu obrotowego, zwana dołkiem zębowym (*fovea dentis; facet for dens*).

Zamiast wyrostków stawowych występują na kręgu szczytowym dwie pary (górną i dolną) powierzchni stawowych opartych na masywnych podstawach, które stanowią tzw. części boczne kręgu szczytowego (*massae laterales; lateral masses*). Górne powierzchnie stawowe, zwane dołkami stawowymi górnymi (*foveae articulares superiores; superior articular foveae*), służą do połączenia z kością potyliczną, dolne (*foveae articulares inferiores; inferior articular foveae*) – z kręgiem obrotowym. Przyśrodkowe powierzchnie części bocznych kręgu szczytowego, silnie zgrubiałe, stanowią miejsca przyczepu więzadła poprzecznego kręgu szczytowego (*ligamentum transversum atlantis; transverse ligament of atlas*). Więzadło to dzieli przestrzeń między oboma łukami kręgu szczytowego na dwie części. W część przednią, która odpowiada miejscu zajmowanemu w innych kręgach przez trzon, wchodzi ząb kręgu obrotowego (*dens; dens or odontoid process*). Część tylna jest właściwym otworem kręgowym. Wyrastki poprzeczne kręgu szczytowego odchodzą od jego części bocznych.